

ScapTrust

LOGICAL WORK E. NAKAZATO/T. OKA
(ARKLIGHT)
VISUAL WORK K.TAKIMOTO
(ARKLIGHT)
AUDIO WORK Ymo H.S/IAM
COPY WORK Y. TAKEI
DESIGN WORK SOUL BEE
PRODUCE ARKLIGHT

ご注意

- このプログラム及びマニュアルの内容の一部または全部を、無断で複製することは、法律により禁止されています。
- このプログラムは、個人として使用する以外は、著作権法上、株式会社スキャップトラストに無断で使用することはできません。
- この製品の仕様は、機能・性能の改善のため将来予告なしに変更することがあります。
- 製品内容には万全を期しておりますが、万一製造上の原因による動作不良等、ご不審な点、誤り、記載もれなど、お気づきの点がございましたら弊社宛にご連絡ください。
- この製品の使用において生じたいかなる事態についても、弊社では前項にかかわらず責任を負いかねますのでご了承ください。

★本ソフトウェアは、8086系ハードウェアには Lattice Over 3.2、Z80系ハードウェアには、LSI・Over 2.1を使用しています。

©1988 ARKLIGHT ©1988 ScapTrust

昭和63年4月15日
第1版第1刷発行
株式会社スキャップトラスト
〒150 東京都渋谷区神宮前5-42-1



スターシップランデブー

R STAR SHIP RENDEZVOUS

人類の宇宙への進出は、スペースコロニー建設以後、急速に進められた。内惑星、外惑星の探査が進むと、人類の眼は自然に太陽系外へと向けられた。恒星間航行への実現に向けてワープ航法のテストが繰り返されていた頃、宇宙の片隅に突如SH(スペースホール)が出現した。それは、ブラックホールともホワイトホールともまったく性格を異にした、理論上のただの穴だった。やがてワープ航法が完成されると、その謎を解きた



めに人類はこぞってSHを目指した。しかし、SHへ向かったすべての宇宙船は、その謎を解くどころか、消息を断ってしまったのだ。いつしかSH付近一帯は航行禁止区域となり、そこへ踏み込もうとする者はいなくなった。どれほどの時間が流れただろう。SHの近くに突然宇宙船が現れたのだ。しかし、今度は迂回かつに近付く者はいなかった。過去の苦い経験のせいもあり、航行禁止区域に乗り込む勇気のあるものがいなかったのだ。しかし、勇敢にも正体不明の宇宙船に単独で乗り込んだ者がいた……。

起動方法

ディスクをドライブ1に入れて、電源スイッチを入れてください。(ディスク2枚組の場合はディスクAをドライブ1に、ディスクBをドライブ2に入れてください。)タイトル画面が出たら、スペースキーを押し続けてください。ゲームがスタートします。

- ・PC-9801VX/UX/XLは、80286モードで使用してください。
- ・PC-9801でサウンドボードを使用するときはメモリスイッチ4-3をONにしてください。
- ・PC-8801FH/MH/FA/MAは、8MHzモードで使用してください。

操作方法

使用キー

- ・移動キー …… テンキー (MSX2はカーソルキー)
- ・トリガー1 …… Zまたはスペースキー
- ・トリガー2 …… Xまたはリターンキー
- ・ジョイスティック対応
- ・PC-98シリーズは、CAPSキーをOFFにするとスクロールモード、ONにすると画面切り替えモードになります。

アクションシーン

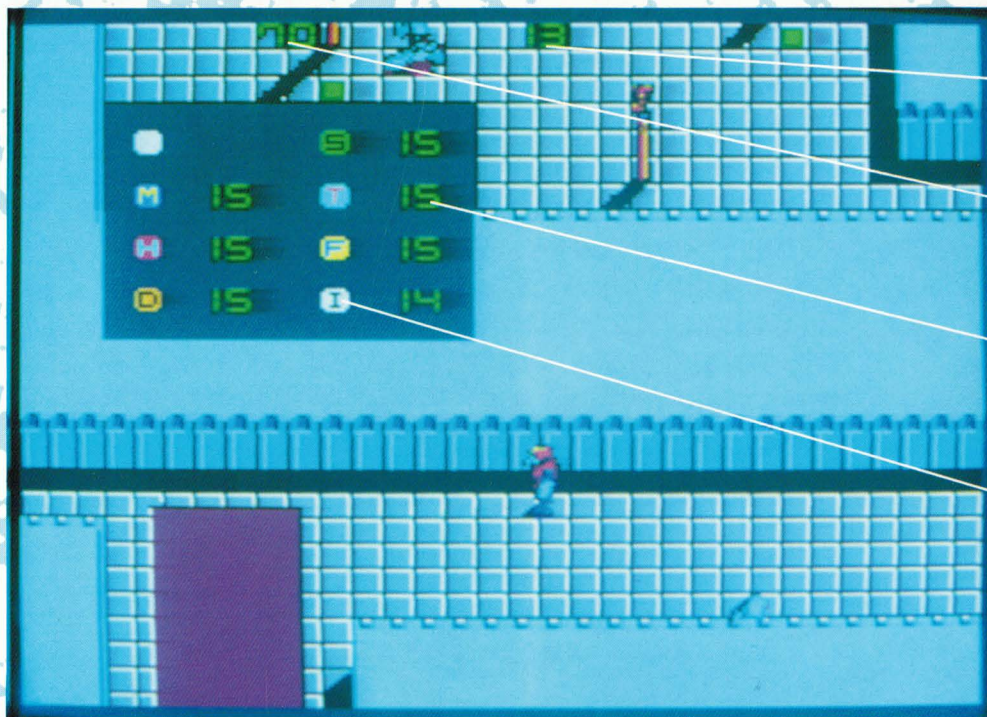
- ・移動キー …… プレーヤーを移動させる。
- ・トリガー1 …… ショックガンを撃つ、リアルタイムアイテムを使用する。
- ・トリガー2 …… リアルタイムアイテムの選択。

スペシャルステージ

- ・移動キー …… 画面上のカーソルを移動させる。
- ・トリガー1 …… アイテムの使用。
- ・トリガー2+移動キー …… アイテムの選択。

ゲームの進行方法

アクションシーン



最も近いガーダーまでの距離

プレイヤーのスタミナ（100以上の時はEEとなる）

持っているリアルタイムアイテムの数

選択されているリアルタイムアイテムの位置が点滅する。

- ・スペシャルステージで使用するアイテムを集めながら、ステージのどこかにいる女戦士を捕まえてください。
- ・彼女たちは、ショックガンで撃って気絶させないと捕まえることはできません。
- ・プレイヤーのスタミナがなくなるとゲームオーバーになってしまいます。
- ・ガーダー（監視ロボット）は、ショックガンで撃っても、一時的に停止するだけで一定時間がたつと再び作動を始めます。
- ・女戦士を捕まえたときに、ガーダーまでの距離が遠いほどスペシャルステージでのタイムリミットが長くなります。
- ・ステージの特定の場所を撃つとリアルタイムアイテムが出現します。これを使用すればゲームを有利に進めることができるようになります。

リアルタイムアイテム



MAGAZINE ……連射できる弾の数が上がる。



HEAL ……スタミナが回復する。



DIMENSION ……一定時間ショックガンが4方向発射になる。



SLOW ……一定時間敵のスピードが遅くなる。



TURN ……一定時間敵が逃げるようになる。



FLASH ……エリア内のガーダーをすべて停止することができる。



INVINCIBLE ……一定時間無敵になることができる。

スペシャルステージ



プレイヤーのスタミナ
基本の道具
アイテム
様々なメッセージが表示される
女戦士のレスポンスレベル
アイテムの絵
アイテムの数が表示されている

- ・秘密を吐かせるためにアイテムを駆使して、ガーダーが到着する前に女戦士のレスポンスを最高にします。
- ・レスポンスを上げるにはカーソルで攻める場所を指定し、レスポンスを上げるアイテムを使います。
- ・レスポンスを一定値以上にすると、服を剥ぎ取ることができます。上着は比較的低いうちに取れますが、下着はかなり高くしないと取れません。
- ・女戦士は裸にしてからでないとレスポンスは最高になりません。
- ・レスポンスが最高になる前にプレイヤーのスタミナがなくなるか、ガーダーが到着してしまうとゲームオーバーになってしまいます。
- ・レスポンスのあがり方は、攻める場所と道具によってかわります。

アイテム類



服を剥ぎ取る。(使用するとスタミナが減る)(カーソルの位置は関係ありません)



レスポンスを上げる。(使用するとスタミナが減る)



レスポンスを上げる。(使用するとスタミナが減る)



レスポンスを上げる。(使用するとスタミナが減る)



強引に服を剥ぎ取る。(カーソルの位置は関係ありません)



レスポンスをぐっと上げる。



レスポンスをぐっと上げる。



レスポンスをぐっと上げる。



スタミナを回復させる。(カーソルの位置は関係ありません)



一定時間レスポンスの上がり方を多くする。(カーソルの位置は関係ありません)



近付いてきたガーダーを停止させる。(カーソルの位置は関係ありません)



女戦士の性感帯を写す。ただし、どのアイテムが効果があるかはわからない。(カーソルの位置は関係ありません)

写るマーク

・→◇→◆→☆→★→○→●→◎
小← 感じ方 →大